

TUZLUCA KAYMAKAMLIĐI

CUMHURİYET YATILI BÖLGE
ORTAOKULU
2024-2028 STRATEJİK PLANI



*Eđitimdir ki bir milleti ya 6zg6r,
bađımsız, řanlı ve y6ce bir toplum halinde yařatır
ya da onu k6leliđe ve yoksulluđa iter.*

Mustafa Kemal ATAT6RK



Gelişen teknoloji ve sosyal yapılar, geçmişten günümüze gelirken yaratıcılığın getirdiği hızlı gelişimi ve değişimi ortaya koymaktadır. Bu süreç, güçlü bir ekonomik ve sosyal yapı oluşturmanın ve değişime ayak uydurmanın önemini vurgulamaktadır. Okulumuz, bu bağlamda misyon, vizyon ve stratejik planını 2001 yılında belirlemiştir ve sürekli yenilenme ve kaliteyi artırma amacıyla çalışmaktadır. Stratejik planlama sürecimiz, durum tespiti ile başlamış olup, GZFT Analizi ile okulumuzun güçlü ve zayıf yanları belirlenmiştir. Ardından, belirlenen hedeflere ulaşmak için gerekli stratejiler ve eylem planları oluşturulmuştur. Bu plan, okulumuzun gelişim ve kurumsallaşma süreçlerine önemli katkılar sağlayacaktır.

Planın hazırlanmasında emeği geçen Strateji Yönetim Ekibi'ne, öğretmen, öğrenci ve velilerimize teşekkür ederim.

*Tevfik ÖNER
Okul Müdürü*

SUNUŞ**İÇİNDEKİLER****TABLolar****ŞEKİLLER****TANIMLAR****GİRİŞ**

1. BÖLÜM: STRATEJİK PLANHAZIRLIK SÜRECİ	8
A. Strateji Geliştirme Kurulu	8
B. Stratejik Plan Hazırlama Ekibi	8
2. BÖLÜM: DURUMANALİZİ	9
A. Kurumsal Tarihçe	9
B. Uygulanmakta Olan Stratejik Planın Değerlendirilmesi	10
C. Faaliyet Alanları ile Ürün ve Hizmetlerin Belirlenmesi	10
D. Paydaş Analizi	11
E. Kuruluş İçi Analiz	19
F. GZFT Analizi	21
G. Tespitler ve İhtiyaçların Belirlenmesi	22
3. BÖLÜM: GELECEĞE BAKIŞ	23
A. Misyon, Vizyon, Temel Değerler	23
B. Stratejik Amaçlar	24
C. Stratejik Hedefler, Performans Göstergeleri, Stratejiler	24
D. Maliyetlendirme	35
E. İzleme ve Değerlendirme	35
EKLER	36

TABLolar**SAYFA**

Tablo 1: Faaliyet Alanı-Ürün/Hizmet Listesi	10
Tablo 2: Paydaş Tablosu	11
Tablo 3: Paydaşların Önceliklendirilmesi	12
Tablo 4: Paydaş Görüşlerinin Alınmasına İlişkin Çalışmalar	12
Tablo 5: Okul Yönetici Sayıları	19
Tablo 6: Öğretmen, Öğrenci, Derslik Sayıları	19
Tablo 7: Branş Bazında Öğretmen Norm, Mevcut, İhtiyaç Sayıları	19
Tablo 8: Yardımcı Personel/Destek Personeli Sayısı	19
Tablo 9: Okul Binasının Fiziki Durumu	20
Tablo 10: Teknoloji ve Bilişim Altyapısı	20
Tablo 11: Tahmini Kaynaklar	20
Tablo 12: GZFT Listesi	21
Tablo 13: Tespitler ve İhtiyaçlar	22
Tablo 14: Stratejik Amaçlar, Hedefler	24
Tablo 15: Tahmini Maliyetler	35
Tablo 16: Strateji Geliştirme Kurulu	36
Tablo 17: Stratejik Planlama Ekibi	36

ŞEKİLLER**SAYFA**

Şekil 1: Cumhuriyet YİBO 2024-2028 Stratejik Plan Hazırlama Modeli	9
Şekil 2: Yönetici, Öğretmen ve Personel İç Paydaş Anketi Sonuçları A	12
Şekil 3: Yönetici, Öğretmen ve Personel İç Paydaş Anketi Sonuçları B	14
Şekil 4: Yönetici, Öğretmen ve Personel İç Paydaş Anketi Sonuçları C	15
Şekil 5: Öğrenci ve Veli İç Paydaş Anketi Sonuçları A	16
Şekil 6: Öğrenci ve Veli İç Paydaş Anketi Sonuçları B	17
Şekil 7: Öğrenci ve Veli İç Paydaş Anketi Sonuçları C	18
Şekil 8: Stratejik Plan İzleme ve Değerlendirme Modeli	35

TANIMLAR

Stratejik Plan: Kamu idarelerinin orta ve uzun vadeli amalarını, temel ilke ve politikalarını, hedef ve önceliklerini, performans ölçütlerini ve bunlara ulaşmak için izlenecek yöntemler ile kaynak dağılımlarını içeren plandır.(5018 s. Kamu Mali Yönetimi ve Kontrol Kanunu, Madde 3)

Stratejik Plan Genelgesi: 2024-2028 dönemi stratejik plan çalışmalarının başlatılması için Milli Eğitim Bakanlığı Strateji Geliştirme Başkanlığı tarafından hazırlanarak duyurulan 06.10.2022 tarih ve 2022/21 sayılı genelgedir.

Hazırlık Programı: 2024-2028 dönemi stratejik plan hazırlık sürecinin aşamalarını, bu aşamalarda gerçekleştirilecek faaliyetleri, bu aşama ve faaliyetlerin tamamlanacağı tarihleri gösteren zaman çizelgesini, kurul ve ekip üyelerinin sayısını ve niteliğini açıklayan programdır.

Misyon: Kurumun/kuruluşun var oluş sebebini açıklayan, kurumun/kuruluşun kimlere, hangi amaçla ve hangi alanda hizmet verdiğini yöntemleriyle birlikte açıklayan bildirmedir.

Vizyon: Kurumun/kuruluşun ideal geleceğini sembolize eden, plan dönemi sonunda nerede olmak istediğini, nereye varmak istediğini ifade eden bildirmedir.

Amaç: Kurumun/kuruluşun plan dönemi sonuna kadar genel olarak elde etmek ve ulaşmak istediği sonucu ifade eder.

Hedef: Amaların spesifik (özel) ve nicel verilerle ölçülebilir, gerçekleştirilebilir ve somut şekilde ifade edilmesidir.

Paydaş: Kurumla/kuruluşla doğrudan veya dolaylı ilgisi olan, her ne suretle olursa olsun kurumdan etkilenen ve kurumu etkileyen kişi, gurup, kurum ve kuruluşları ifade eder.

GZFT (SWOT) Analizi: Kurumun güçlü ve zayıf yönlerinin belirlenmesi, kurum için mevcut fırsatların ve tehditlerin tespit edilmesi amacıyla farklı teknikler kullanılarak yapılan analizdir.

Faaliyet: Belirli bir amaca ve hedefe yönelen, başlı başına bir bütünlük oluşturan, yönetilebilir ve maliyetlendirilebilir üretim veya hizmetlerdir.

Performans Göstergesi (PG): Stratejik planda hedeflerin ölçülebilirliğini miktar ve zaman boyutuyla ifade eden göstergelerdir.

Stratejik Plan Değerlendirme Raporu: İzleme tabloları ile değerlendirme sorularının cevaplarını içeren ve her yıl şubat ayının sonuna kadar hazırlanan rapordur.

GİRİŞ

İli	İğdir	İlçesi:	Tuzluca
Adres	Yeni Mah. Abbas Ada Cd. No 26 TUZLUCA/İĞDIR	Coğraf i Konum	https://tuzlucacumhuriyetybo.meb.k12.tr/tema/harita.php
Telefo n	04763112122	Faks:	04763113157
e- Posta	https://tuzlucacumhuriyetybo.meb.k12.tr	Web Adresi	https://tuzlucacumhuriyetybo.meb.k12.tr
Kuru m Kodu	747866	Öğreti m Şekli	Normal

Cumhuriyet Yatılı Bölge Ortaokulu Okulumuz, 2001 yılında kurulduğundan beri, öğrencilerine en iyi eğitimi sunmaya ve onları geleceğe hazırlamaya kendini adanmıştır. Bu hedef doğrultusunda, 5 yıllık stratejik plan hazırlayarak eğitim yolculuğunda yeni bir aşamaya adım atmaktadır. Bu plan, okulumuzun önümüzdeki 5 yıl boyunca izleyeceği yolu ve ulaşmayı arzuladığı hedefleri net bir şekilde ortaya koymaktadır.

Stratejik planımız, GZFT analizi, durum analizi, misyon ve vizyon, tespit edilen ihtiyaçlar ve geleceğe dair öngörüler gibi çeşitli unsurları içeren kapsamlı bir çerçeveden oluşmaktadır. Bu planın hazırlanmasında, okul yönetimi, öğretmenler, veliler ve öğrenciler olmak üzere tüm paydaşların görüşleri ve önerileri dikkate alınmıştır.

GZFT analizi, okulumuzun güçlü ve zayıf yönlerini, fırsatları ve tehditlerini belirlemek için kullanılmıştır. Durum analizi, mevcut eğitim ortamı ve öğrenci profili hakkında detaylı bilgi edinmemizi sağlamıştır. Misyon ve vizyon ifadelerimiz, okulumuzun temel değerlerini ve ulaşmayı arzuladığı gelecek vizyonunu tanımlamaktadır. Tespit edilen ihtiyaçlar, planımızın temelini oluşturmakta ve bu ihtiyaçlara yönelik somut çözümler sunmaktadır. Geleceğe dair öngörüler ise planın uzun vadeli hedeflerini belirlemede rehberlik etmektedir.

5 yıllık stratejik planımız, okulumuzun tüm paydaşları için bir yol haritası görevi görecektir. Bu planın uygulanmasıyla birlikte, öğrenci başarısını artırmayı, eğitim kalitesini yükseltmeyi ve okulumuzu bölgenin lider eğitim kurumu haline getirmeyi hedefliyoruz.

Bu planın hazırlanmasında emeği geçen tüm paydaşlara teşekkürlerimizi sunarız. 5 yıllık stratejik planımızla birlikte, okulumuzun daha parlak bir geleceğe adım atacağına inanıyoruz..

Stratejik planımız, incelenmek üzere İl Millî Eğitim Müdürlüğü Ar-Ge Birimine gönderilmiştir. Düzeltme işlemlerinin ardından Tuzluca İlçe Millî Eğitim Müdürlüğü tarafından onaylanan planımız, okulumuzun resmi internet sitesinde kamuoyu ile paylaşılmıştır.

1. BÖLÜM: STRATEJİK PLAN HAZIRLIK SÜRECİ

Okulumuz, Milli Eğitim Bakanlığı'nın 06.10.2022 tarih ve 2022/21 sayılı Genelgesi ile belirlenen MEB 2024-2028 Stratejik Plan Hazırlık Programı çerçevesinde belirtilen takvime, usul ve esaslara uygun olarak Strateji Geliştirme Kurulu ve Stratejik Planlama Ekibi oluşturmuş ve bu süreçte İl Milli Eğitim Müdürlüğü Ar-Ge birimine bilgi vermiştir

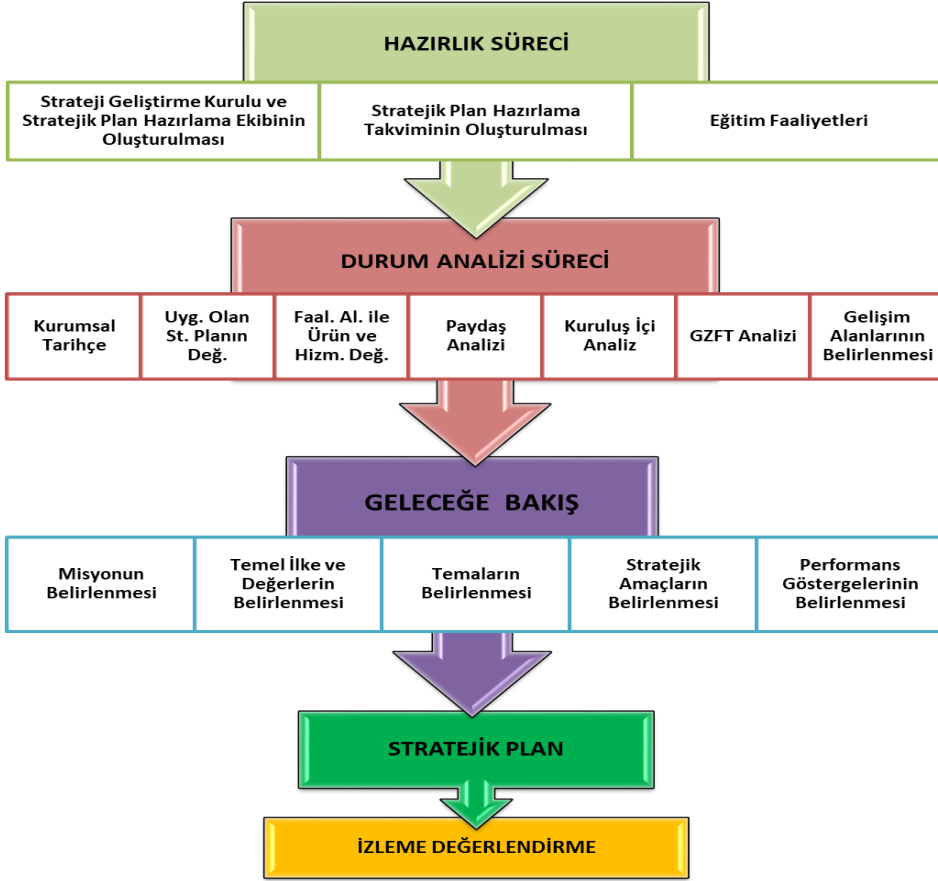
A. Strateji Geliştirme Kurulu

Okulumuz Strateji Geliştirme Kurulu; Okul Müdürü başkanlığında, okul aile birliği başkanı, 3 gönüllü öğretmen olmak üzere toplam 5 kişiden oluşturulmuştur (Okulumuzda 1 müdür yardımcısı bulunduğu ve stratejik planlama ekibi başkanı olarak görevlendirildiğinden, kurulda müdür yardımcısı yerine 1 öğretmen görevlendirilmiştir) (Tablo 16).

B. Stratejik Planlama Ekibi

Okulumuz Stratejik Planlama Ekibi; 1 müdür yardımcısı başkanlığında, 3 gönüllü öğretmen üye ile 1 gönüllü veli üye olmak üzere toplam 5 kişiden oluşturulmuştur (Tablo 17).

Şekil 1. Cumhuriyet Yatılı Bölge Ortaokulu Stratejik Plan Hazırlama Modeli



2. BÖLÜM: DURUM ANALİZİ

A. Kurumsal Tarihçe

Okulun kurulu bulunduğu alan, önceleri İlçe Tarım Müdürlüğüne ait iken 1998 yılında Milli Eğitim Bakanlığına tahsis edilmiştir. İl Milli Eğitim Müdürlüğüne 10.000 metrekarelik bu alana 1999 yılında Yatılı Bölge İlköğretim Okulu yapımı için karar çıkartılmış olup aynı yıl başlayan inşaat 2001 yılında tamamlanmıştır. 2001-2002 Eğitim Öğretim yılında Tuzluca İlçesi Cumhuriyet Yatılı İlköğretim Bölge Okulu olarak hizmete açılmıştır. 520 yataklı ve koğuş sistemi olarak hizmet veren okul yatakhaneleri 2012 yılında oda sistemine dönüştürülmüş olup şu anda 201 yatak kapasiteli ortaokul olarak hizmete devam etmektedir. Okul ilk açıldığı yıl Kurucu Müdürlüğünü Alican GÜNER yapmıştır. Daha sonra Ali Kemal AÇLAN, Murat ÇETİNKAYA, İsmet KILIÇ ve Erdoğan DURDU müdür olarak görev yapmışlardır. 2023 Ağustos ayında Tevfik ÖNER müdür olarak atanmış olup halen görevini sürdürmektedir. Okulumuz 101 erkek 68 kız toplam 169 öğrenci, 14 öğretmen ve 4 idari personel ile eğitim öğretime devam etmektedir.

B. Uygulanmakta Olan Stratejik Planın Değerlendirmesi

Cumhuriyet Yatılı Bölge Ortaokulu'nun 2019-2023 Stratejik Planı, beş yıl süresince 31 Aralık 2023 tarihine kadar başarıyla uygulanmıştır. Salgın dönemi sebebiyle ülkemiz genelinde alınan kısıtlama tedbirleri çerçevesinde yüz yüze eğitime ara verilmiş ve Milli Eğitim Bakanlığının yönlendirmesiyle çevrimiçi eğitim faaliyetleri başlatılmıştır. Bu dönemde, stratejik plan kapsamında belirlenen bazı hedeflerin gerçekleştirilmesi mümkün olmamıştır. Özellikle yüz yüze eğitime özgü bazı göstergelerin ölçülmesi zorlaşmıştır, örneğin özürsüz devamsızlık oranları gibi. Ancak, çevrimiçi eğitime geçişle birlikte derslerin MEB talimatı doğrultusunda EBA üzerinden işlenmesi ve öğretmenlerin EBA sistemine kayıtlarının zorunlu hale gelmesi, EBA kullanıcı oranlarının beklenenden daha fazla olmasını sağlamıştır. Bu durum, belirlenen hedeflerin gerçekleşmesine olumlu bir katkı sağlamış ve ek çalışma gerektirmemiştir.

Salgın sürecinde yaşanan değişkenlerin etkisiyle bile, eğitim-öğretim faaliyetleri kesintisiz bir şekilde devam etmiştir. Yüz yüze eğitimin ara verilmesiyle ortaya çıkabilecek sosyal ve akademik eksikliklerin giderilmesi için çeşitli telafi programları, egzersiz çalışmaları, Destekleme ve Yetiştirme Kursları (DYK), İlkokullarda Yetiştirme Programı (İYEP) gibi önlemler alınmıştır. Okulumuzun stratejik planında belirlenen çalışmalar, İl ve İlçe Milli Eğitim Müdürlüğü'nün koordinasyonunda gerçekleştirilmiş ve 2019-2023 Stratejik Plan süreci başarıyla tamamlanmıştır.

E. Faaliyet Alanları ile Ürün ve Hizmetlerin Belirlenmesi

Tablo 1 Faaliyet Alanı-Ürün/Hizmet Listesi

FAALİYET ALANI	ÜRÜN/HİZMETLER
A- Eğitim-Öğretim Hizmetleri	<ol style="list-style-type: none">1. Eğitim-öğretim iş ve işlemleri2. Ders Dışı Faaliyet İş ve İşlemleri3. Özel Eğitim Hizmetleri4. Kurum Teknolojik Altyapı Hizmetleri5. Anma ve Kutlama Programlarının Yürütülmesi6. Sosyal, Kültürel, Sportif Etkinlikler7. Öğrenci İşleri (kayıt, nakil, ders programları vb.)8. Zümre Toplantılarının Planlanması ve Yürütülmesi
B- Stratejik Planlama, Araştırma-Geliştirme	<ol style="list-style-type: none">1. Stratejik Planlama İşlemleri2. İhtiyaç Analizleri3. Eğitime İlişkin Verilerin Kayıtlanması4. Araştırma-Geliştirme Çalışmaları5. Projeler Koordinasyon6. Eğitimde Kalite Yönetimi Sistemi (EKYS) İşlemleri
C- İnsan Kaynaklarının Gelişimi	<ol style="list-style-type: none">1. Personel Özlük İşlemleri2. Norm Kadro İşlemleri3. Hizmet içi Eğitim Faaliyetleri
D- Fiziki ve Mali Destek	<ol style="list-style-type: none">1. Okul Güvenliğinin Sağlanması2. Ders Kitaplarının Dağıtımı3. Taşınır Mal İşlemleri4. Taşınır Eğitim İşlemleri5. Temizlik, Güvenlik, Isıtma, Işılatma Hizmetleri

	6. Evrak Kabul, Yönlendirme ve Dağıtım İşlemleri 7. Arşiv Hizmetleri 8. Sivil Savunma İşlemleri
E-Denetim ve Rehberlik	1. Okul/Kurumların Teftiş ve Denetimi 2. Öğretmenlere Rehberlik ve İşbaşında Yetiştirme Hizmetleri 3. Ön İnceleme, İnceleme ve Soruşturma Hizmetleri
F-Halkla İlişkiler	1. Bilgi Edinme Başvurularının Cevaplanması 2. Protokol İş ve İşlemleri 3. Basın, Halk ve Ziyaretçilerle İlişkiler 4. Okul-Aile İşbirliği

F. Paydaş Analizi

Kurumumuzun faaliyet alanları dikkate alınarak, kurumumuzun faaliyetlerinden yararlanan, faaliyetlerden doğrudan/dolaylı ve olumlu/olumsuz etkilenen veya kurumumuzun faaliyetlerini etkileyen paydaşlar (kişi, grup veya kurumlar) tespit edilmiştir.

Paydaşların Tespiti

Tablo 2 Paydaş Tablosu

Paydaş Adı	İç Paydaş	Dış Paydaş
İğdır İl Milli Eğitim Müdürlüğü		√
Tuzluca Kaymakamlığı		√
Tuzluca İlçe Milli Eğitim Müdürlüğü		√
Okul Müdürümüz	√	
Öğretmenlerimiz	√	
Öğrencilerimiz	√	
Velilerimiz	√	
Personelimiz	√	
İlçe Emniyet Amirliği		√
İlçe Toplum Sağlığı Merkezi		√
Taşınmalı Eğitim Görevlileri		√
Diğer Eğitim Kurumları		√
Özel Sektör		√
Sivil Toplum Kuruluşları		√
İlçe Belediye Başkanlığı		√
Mahalle Muhtarlığı		√
Diğer Kurum ve Kuruluşlar		√

Paydaşların Önceliklendirilmesi

Paydaşların önceliklendirilmesi; Kamu İdareleri İçin Stratejik Planlama Kılavuzunda (2021; 3.1 Sürüm) belirtilen Paydaş Etki/Önem Matrisi'nden (Tablo 7) yararlanılarak hazırlanmıştır.

Tablo 3 Paydaşların Önceliklendirilmesi

PAYDAŞ ADI	İÇ PAYDAŞ	DIŞ PAYDAŞ	ÖNEM DERECESESİ	ETKİ DERECESESİ	ÖNCELİĞİ
İğdır İl Milli Eğitim Müdürlüğü		√	5	5	5
Tuzluca Kaymakamlığı		√	5	5	5
Tuzluca İlçe Milli Eğitim Müdürlüğü		√	5	5	5
Okul Müdürümüz	√		5	5	5
Öğretmenlerimiz	√		5	5	5
Öğrencilerimiz	√		5	5	5
Velilerimiz	√		5	5	5
Personelimiz	√		5	5	5
İlçe Emniyet Amirliği		√	3	3	3
İlçe Toplum Sağlığı Merkezi		√	3	3	3
Taşınmalı Eğitim Görevlileri		√	3	3	3
Diğer Eğitim Kurumları		√	2	2	2
Özel Sektör		√	2	2	2
Sivil Toplum Kuruluşları		√	2	2	2
İlçe Belediye Başkanlığı		√	3	3	3
Mahalle Muhtarlığı		√	2	2	2
Diğer Kurum ve Kuruluşlar		√	2	2	2
Önem Derecesi: 1, 2, 3 gözet; 4,5 birlikte çalış					
Etki Derecesi: 1, 2, 3 İzle; 4, 5 bilgilendir					
Önceliği: 5=Tam; 4=Çok; 3=Orta; 2=Az; 1=Hiç					

Paydaş Görüşlerinin Alınması ve Değerlendirilmesi

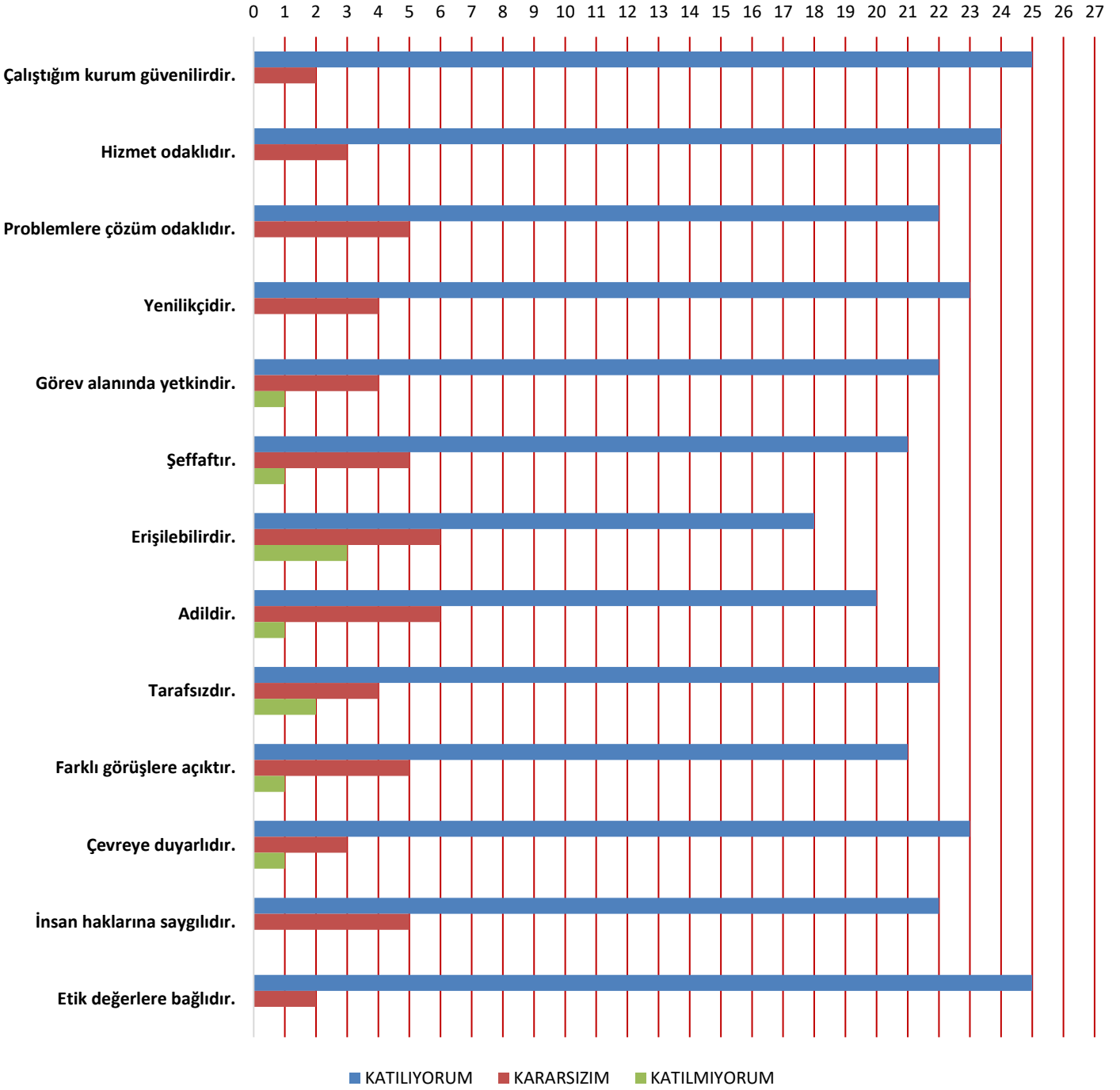
Durum Analizi çalışmaları kapsamında; Tuzluca İlçe Milli Eğitim Müdürü başta olmak üzere diğer okul ve kurumların yönetici ve öğretmenleri ile yüz yüze görüşmeler, mülakat, toplantı gerçekleştirilerek, dilek ve önerileri alınmıştır. Öğrenci, öğretmen, veli, yönetici ve personelden oluşan iç paydaşlarımızdan ise toplantı ve anket yöntemleri ile görüşleri alınmıştır. Kurumumuzun iç paydaşlarına yönelik yaptığımız anket çalışmasında, İğdır İl Milli Eğitim Müdürlüğü tarafından hazırlanan Yönetici, Öğretmen ve Personel İç Paydaş Anketi ile Öğrenci ve Veli İç Paydaş Anketi soruları kullanılmıştır. Anketlere 130 öğrenci, 14 öğretmen, 9 personel, 4 yönetici ve 30 veli olmak üzere toplam 222 paydaşımız katılmıştır.

Tablo 4 Paydaş Görüşlerinin Alınmasına İlişkin Çalışmalar

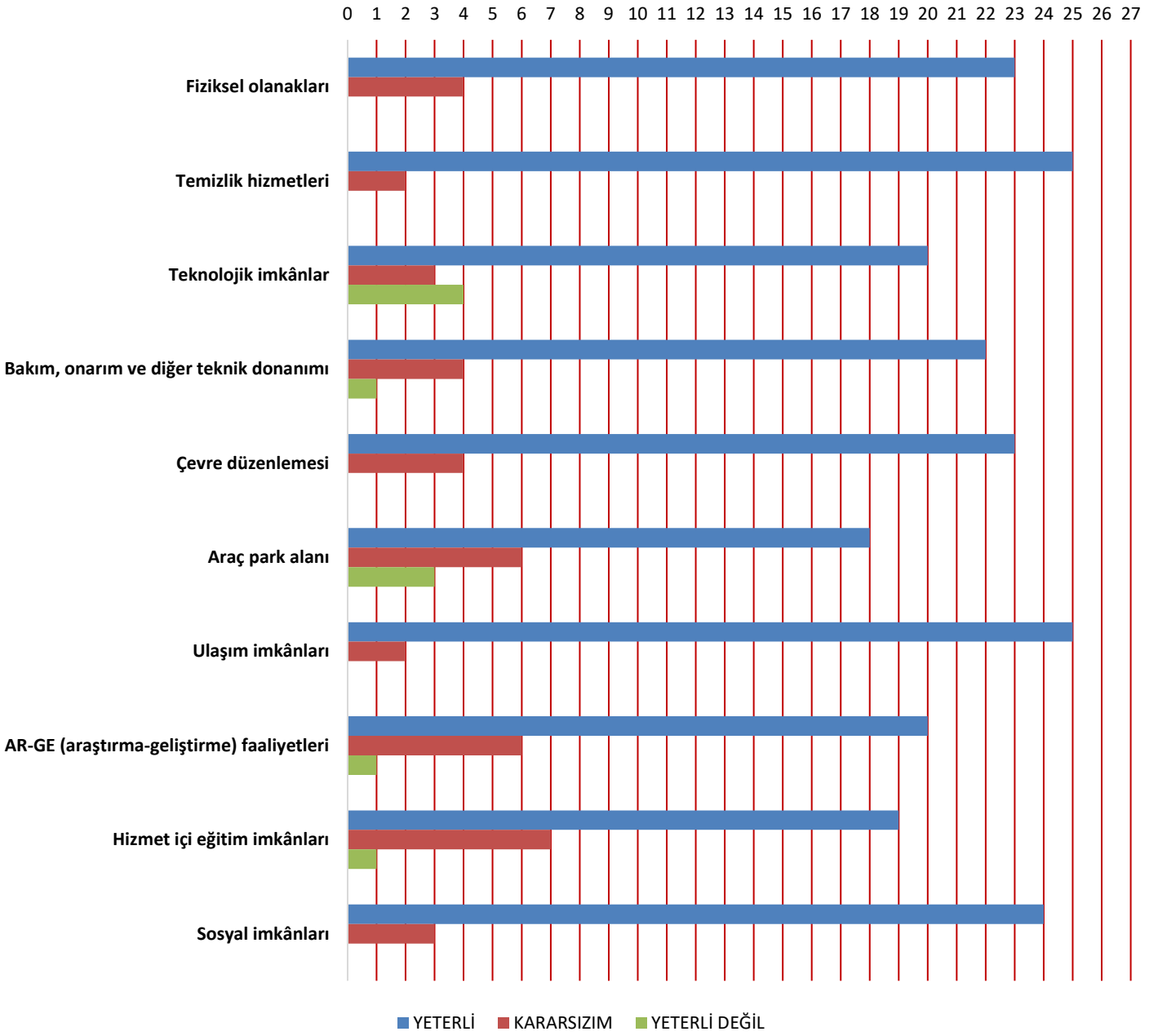
PAYDAŞ ADI	YÖNTEM	SORUMLU	ÇALIŞMA TARİHİ	RAPORLAMA VE DEĞERLENDİRME SORUMLUSU
İlçe MEM Yöneticileri	Mülakat, Toplantı	Strateji Geliştirme Kurulu Bşk.	01.05.2023-19.05.2023	S. P. Hazırlama Ekibi
Diğer Eğitim Kurumu Yöneticileri	Mülakat	Strateji Geliştirme Kurulu Bşk.	01.05.2023-19.05.2023	S. P. Hazırlama Ekibi
Öğretmenlerimiz	Anket, Toplantı	S. P. Ekibi	04.03.2024-18.03.2024	S. P. Hazırlama Ekibi
Öğrencilerimiz	Anket	S. P. Ekibi	04.03.2024-18.03.2024	S. P. Hazırlama Ekibi
Velilerimiz	Anket	S. P. Ekibi	04.03.2024-18.03.2024	S. P. Hazırlama Ekibi
Personelimiz	Anket, Toplantı	S. P. Ekibi	04.03.2024-18.03.2024	S. P. Hazırlama Ekibi
Yöneticilerimiz	Anket, Toplantı	S. P. Ekibi	04.03.2024-18.03.2024	S. P. Hazırlama Ekibi

Yönetici, Öğretmen ve Personel İç Paydaş Anketi Sonuçları

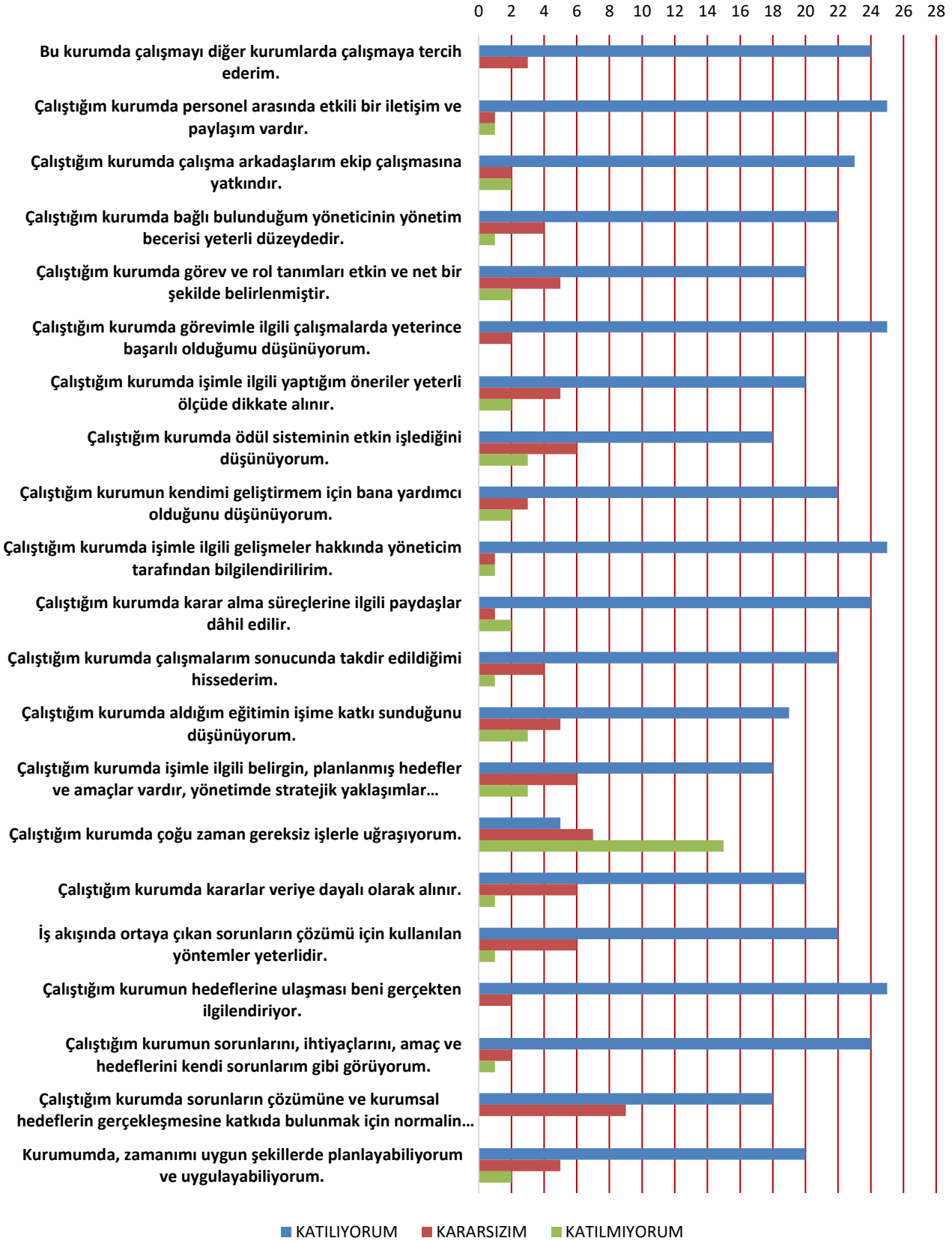
Şekil 2. A. Lütfen görev yaptığınız kurumun yönetim kültürünü aşağıdaki ifadelerle uygun olarak değerlendiriniz.



Şekil 3. B. Lütfen görev yaptığınız kurumu; kurumun fiziki yapısı ve sunduğu olanaklar açısından yeterlilik durumuna göre değerlendiriniz.

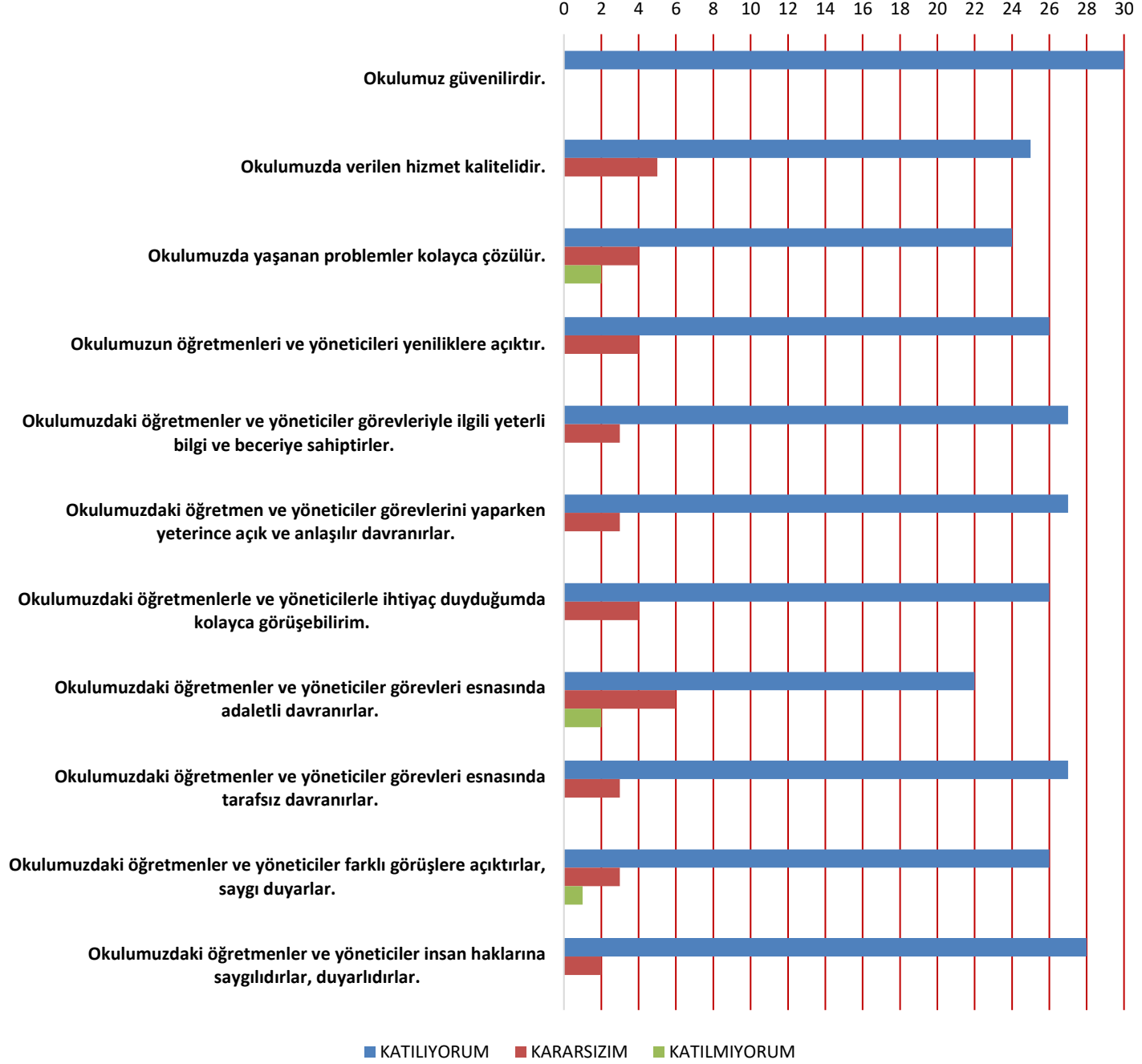


Şekil 4. C. Lütfen görev yaptığınız kurumu; işbirliği ve iletişim yöntemleri, kişisel ve mesleki gelişim, kurumsal kültürün benimsenmesi gibi faktörler açısından aşağıdaki ifadelere uygun olarak değerlendiriniz.

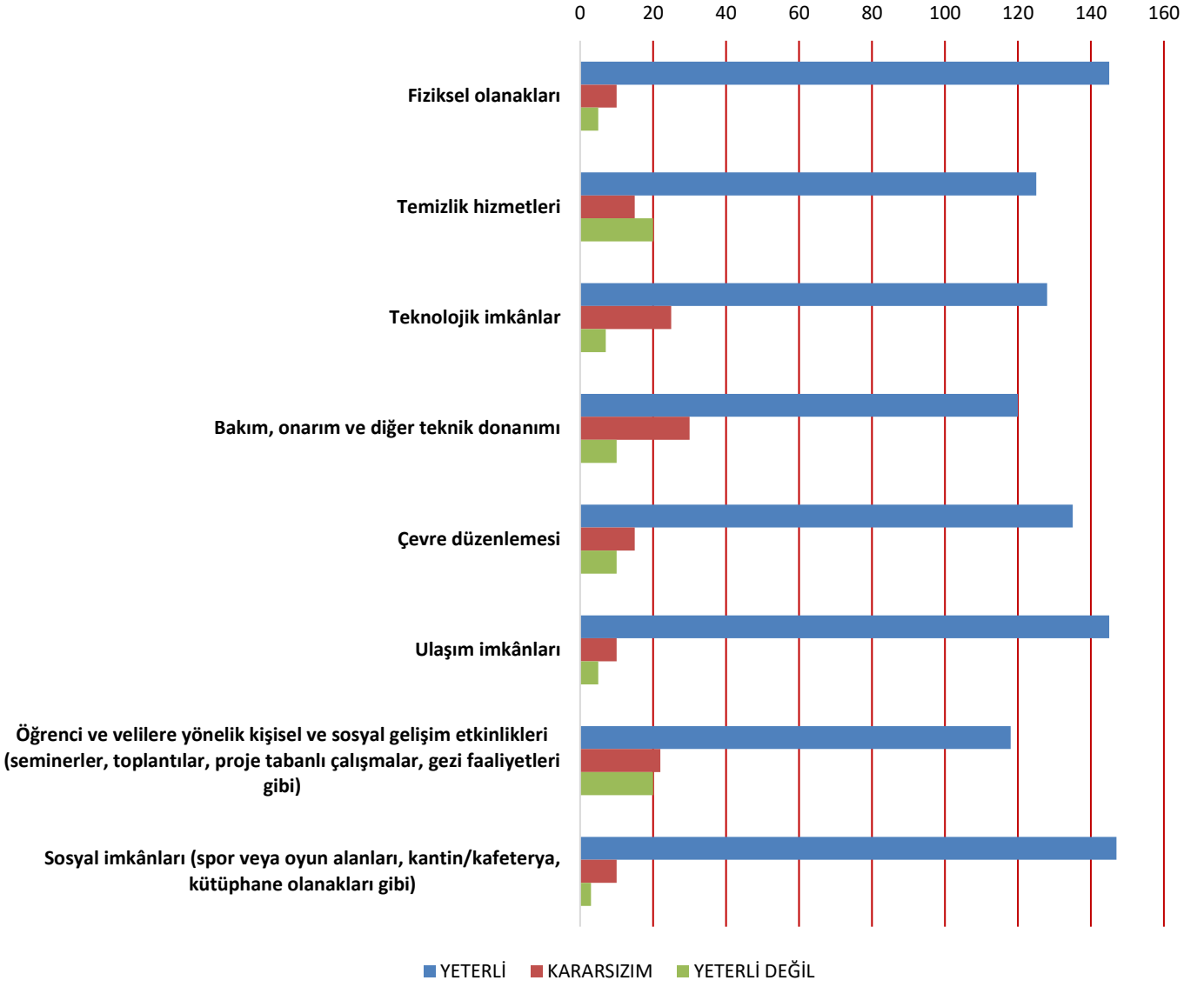


Öğrenci ve Veli İç Paydaş Anketi Sonuçları

Şekil 5. A. Lütfen öğrencisi olduğunuz/öğrencinizin eğitim aldığı kurumun yönetim kültürünü aşağıdaki ifadelere uygun olarak değerlendiriniz.



Şekil 6. B. Lütfen öğrencisi olduğunuz/öğrencinizin eğitim aldığı kurumu; fiziki yapısı ve sunduğu olanaklar açısından yeterlilik durumuna göre değerlendiriniz.



Şekil 7. C. Lütfen öğrencisi olduğunuz/öğrencinizin eğitim aldığı kurumu; işbirliği ve iletişim yöntemleri, kişisel gelişim, kurumsal kültürün benimsenmesi gibi faktörler aşağıdaki ifadelere uygun olarak değerlendiriniz.



■ KATILYORUM ■ KARARSIZIM ■ KATILMIYORUM

G. Kuruluş İçi Analiz

İnsan Kaynakları Yetkinlik Analizi

Tablo 5 Okul Yönetici Sayısı

YÖNETİCİ SAYILARI			
	Müdür	Müdür Başyardımcısı	Müdür Yardımcısı
Norm	1	1	2
Mevcut	1	1	2

Tablo 6 Öğretmen, Öğrenci, Derslik Sayıları

SIRA	ÖĞRENCİ-ÖĞRETMEN-DERSLİK BİLGİLERİ	SAYI
1	Öğrenci Sayısı	169
2	Öğretmen Sayısı	12
3	Derslik Sayısı	9
4	Derslik Başına Düşen Öğrenci Sayısı	19
5	Öğretmen Başına Düşen Öğrenci Sayısı	14

Tablo 7 Branş Bazında Öğretmen Norm, Mevcut, İhtiyaç Sayıları

SIRA	BRANŞ	NORM	MEVCUT	İHTİYAÇ
1	Türkçe Öğretmeni	3	3	0
2	Matematik Öğretmeni	2	2	0
3	Fen Bilimleri Öğretmeni	1	0	1
4	Din Kültürü Öğretmeni	1	1	0
5	İngilizce Öğretmeni	2	0	2
6	Sosyal Bilgiler Öğretmeni	2	2	0
7	Müzik Öğretmeni	1	1	0
8	Görsel Sanatlar Öğretmeni	1	0	1
9	Teknoloji Tasarım Öğretmeni	1	0	1
10	Beden Eğitimi Öğretmeni	1	1	0
11	Rehber Öğretmen	1	1	0
12	Bilişim Teknolojileri	1	1	0

Tablo 8 Yardımcı Personel/Destek Personeli Sayısı

SIRA	BRANŞ	NORM	MEVCUT	İHTİYAÇ
1	Memur	1	1	0
2	Destek Personeli	9	9	0
3	Güvenlik Görevlisi	0	0	0
4	Sağlık Personeli	1	1(Görevlendirme)	0

Fiziki Kaynak Analizi

Tablo 9 Okul Binasının Fiziki Durumu

SIRA	KULLANIM ALANI/TÜRÜ	BİNA YAPISAL DURUMU (Tahsisli Binalar Dâhil)	BİNA KAPASİTE DURUMU (Yeterli/Yetersiz)
1	Hizmet Binası	1	Yeterli
2	Personel Lojmanı	2	Yeterli
3	Spor Salonu	1	Yeterli
4	Kütüphane	1	Yeterli
5	İhata Duvarı	4	Yeterli
6	Güvenlik Kamerası Sayısı	45	Yeterli
7	Yemekhane	1	Yeterli
8	Asansör-Lift (Engelli)	0	-
9	Rampa (Engelli)	1	Yeterli

Tablo 10 Teknoloji ve Bilişim Altyapısı

TEKNOLOJİ VE BİLİŞİM ALTYAPISI	
Etkileşimli akıllı tahta sayısı	12
Tablet sayısı	0
İnternet altyapısı	Var
Bilgisayar/bilişim teknolojileri sınıfı/laboratuvarı sayısı	1
Fotokopi makinesi sayısı	3
DYS kullanımı	Var
Bilişim Teknolojileri/Bilişim Teknolojileri Rehber Öğretmeni sayısı	1
Elektronik dilek, istek, öneri sisteminin kullanımı	Yok
SMS bilgilendirme sistemi kullanımı	Yok
MEB tarafından sağlanan resmi internet sitesinin kullanımı	Var
Resmi elektronik posta adresinin kullanımı	Var

Mali Kaynak Analizi

Tablo 11 Tahmini Kaynaklar (TL)

Müdürlüğümüzün 2024-2028 dönemindeki nakdi kaynakları, tasarruf tedbirleri de dikkati alınarak tahmini hesaplanmış ve tabloda sunulmuştur.

KAYNAKLAR	2024	2025	2026	2027	2028	Toplam Kaynak
Bütçe Dışı Fonlar (Okul Aile Birliği)	4500	6800	8900	11600	13200	45000
TOPLAM	4500	6850	8900	11600	13200	45050

H. GZFT Analizi

İç ve dış paydaşlarımıza yönelik yaptığımız öğretmenler kurulu toplantıları, zümre öğretmenler kurulu toplantıları, şube öğretmenler kurulu toplantıları, veli toplantıları, odak grup görüşmeleri, ev-işyeri ziyaretleri, iç paydaş anketi vb. çalışmalarla birlikte dış paydaşlarımıza yönelik yaptığımız toplantılar, yüz yüze görüşmeler/mülakat vb. çalışmalardan elde edilen sonuçlara göre kurumumuzun GZFT Analizi yapılmıştır. GZFT Analizi yapılırken ayrıca öğretmen nöbet defteri kayıtları, yazılı, sözlü veya elektronik dilek, öneri, şikayet sistemleri, önceki plan dönemine ait tespitler, kurumsal raporlar, kurumsal istatistikler, bilimsel makaleler, tezler ve raporlardan yararlanılmıştır. GZFT Analizi sonucunda kurumsal düzeyde güçlü ve zayıf yönlerimiz ile kurumumuz için önem arz eden fırsat ve tehditler listelenmiştir.

Tablo 12 GZFT Listesi

İÇ ÇEVRE	GÜÇLÜ YÖNLER
	ZAYIF YÖNLER
DIŞ ÇEVRE	FIRSATLAR
	TEHDİTLER

<ul style="list-style-type: none">• İl ve İlçe MEM tarafından yürürlüğe konan çalışmaların sahiplenilmesi• Öğrenci ve personel işleri ile eğitim öğretim faaliyetlerinin mevzuata uygun olarak yürütülmesi• Bilgi edinme, halkla ilişkiler sürecinin mevzuatın belirlediği yasal sürede gerçekleşmesi• İletişim ve yazışma süreçlerinin aksatılmadan gerçekleşmesi• Personelimizin işbirliği içerisinde çalışması• Kurumsal kültürün gelişmiş olması• Destek odası, kütüphane, yemekhane bulunması
<ul style="list-style-type: none">• Kazandırılan davranışların aile ortamında devam ettirilmemesi• Öğrenci başarısı söz konusu olduğunda, velilerimizin ders notlarını davranış eğitiminden ön planda tutulması• Veli toplantılarına genel katılım oranlarının beklenen düzeyde olmaması• Velilerin ders saatlerinde görüşme talepleri• Okul-Aile Birliklerinin, iş ve işlemlerinin okul yönetimince yüklenilmek zorunda kalınması• Öğrencilerimizin yatılı olması nedeniyle devamsızlık yapmaları.• İlkokulu köyde okuyan öğrencilerimizin merkezdeki akranlarına oranla daha düşük eğitim başarısına sahip olması.• Velilerimizin eğitim düzeylerinin düşük olması.
<ul style="list-style-type: none">• Okulumuzun ilçe merkezinde bulunması• Okulumuzun İğdır-karayoluna yakın olması, ulaşım kolaylığı• Kültürel ve demografik çeşitlilik• Okulumuzun geniş ve ferah bir bahçeye sahip olması.• Okul hemşiresinin bulunması.
<ul style="list-style-type: none">• Aile gelir düzeyinin genel olarak düşük olması• Velilerimizin çoğunlukla geçici işlerde çalışması, düzenli gelirlerinin olmaması• Eğitim faaliyetleri Ar-Ge çalışmalarına bütçe ayırlamaması• Yerel maddi destek bulmakta yaşanan güçlükler• İş kaygısı nedeniyle velilerin eğitim faaliyetlerine genel katılım oranlarının düşük olması• Bilimsel, teknolojik temalı çalışmalar için maddi kaynak temininde güçlük yaşanması• Mevzuat ve paydaş beklentileri arasında yaşanan uyumsuzluk• Güvenlik görevlisi bulunmaması

İ. Tespitler ve İhtiyaçların Belirlenmesi

Tablo 13 Tespitler ve İhtiyaçlar

GELİŞİM/ SORUN ALANLARI	TESPİTLER VE İHTİYAÇLAR
<ul style="list-style-type: none">İl, İlçe ve Okul St. Planlarında bütünlük olmaması	<ul style="list-style-type: none">İl, İlçe ve Okul hedefleri ve göstergelerinde bütünlük sağlanması
<ul style="list-style-type: none">Müdürlüğümüzün hizmetlerini mevzuattaki hükümlere uygun olarak yürütmektedir.Tabi olduğumuz mevzuatın kapsamı, Müdürlüğümüzün yetkilerini çeşitlendirmekle birlikte sınırlamaktadır.Kurumsal kültürümüz, mevzuatta sık yaşanan değişikliklere hazırlıklı olmasına rağmen öğrenci ve velilerimizden oluşan paydaşlarımız, yeni ve farklı çalışmalara uyuma direnç göstermektedir.Mevzuat itibarıyla öğrenci velilerinin eğitim faaliyetlerine müdahale alanını sınırlandıran herhangi bir mekanizma bulunmamaktadır.	<ul style="list-style-type: none">Diğer kurumlarla işbirliğinde, yetki alanının genişletilmesiMevzuat itibarıyla Okul Müdürlerinin yetkilerinin artırılmasıEğitim uygulamaları konusunda ulusal düzeyde tanıtım çalışmaları yaparak öğrenci ve velilerinin bilgilendirilmesiMevzuatta ihtiyaç duyulan değişikliklerde “yenileme” çalışmaları yerine “güncelleme” çalışmalarına yer verilmesiÖğrenci velilerinin eğitim faaliyetlerine müdahale alanlarının sınırlandırılması için yasal tedbirlerin alınmasıMevzuatın, çalışanların kendilerini güvende hissedebileceği şekilde yeniden düzenlenmesi
<ul style="list-style-type: none">Çalışanlarımızın her biri farklı türden yeterliliklere sahiptir	<ul style="list-style-type: none">Çalışanlarımızın her alanda bilgi sahibi olması için hizmet içi eğitim faaliyetleri düzenlenmesi
<ul style="list-style-type: none">Kurumsal kültürümüz gelişmiş durumdadır. Kurum içi iletişim gelişmiştir, halkla ilişkiler sağlıklı bir şekilde yürütülmektedir.Eğitim faaliyetlerine kadın velilerimizin katılım oranları yüksektir fakat genel katılım oranları beklenen düzeyde değildir	<ul style="list-style-type: none">Eğitim-öğretim faaliyetlerine genel katılım oranlarının yükseltilmesi
<ul style="list-style-type: none">Bilişim Teknolojileri Öğretmenimiz bulunmamaktadır	<ul style="list-style-type: none">Kadrolu Bilişim Teknolojileri Öğretmeni ihtiyacı
<ul style="list-style-type: none">Ailelerin gelir düzeyi düşük olduğundan okul-aile birliğine az miktarda bağış yapılmaktadırOkul-aile birliği iş ve işlemleri okul yöneticileri tarafından üstlenilmektedir	<ul style="list-style-type: none">Harcama planlamalarında mali kaynaklarda meydana gelecek öngörülemeyen değişikliklerin dikkate alınması

3. BÖLÜM: GELECEĞE BAKIŞ

A. Misyon, Vizyon ve Temel Değerler

MİSYONUMUZ

Öğrencilerimizin zihninde, insana, düşünceye, özgürlüğe, ahlaka ve kültürel mirasa saygıya dayanan bir din öğretimi anlayışının yayılmasına katkıda bulunmak, evrensel ilkeleri gözeten, yüksek karakterli ve nitelikli insanlar yetiştirmektir.

VİZYONUMUZ

Kurumsal kimliği ve sunduğu hizmetlerle örnek alınan, kültürel mirası değerlendirebilen, yaşanan hayatı yorumlayabilen, problemlere çözüm üretebilen, mesleğinde önder, saygılı ve sorumlu bireyleri yetiştiren bir kurum olmayı başarmaktır.

TEMEL DEĞERLERİMİZ

- 1) Bilimsel Düşünen*
- 2) Çevresine Karşı Duyarlı*
- 3) Saygınlık*
- 4) Yeniliğe Açık*
- 5) Empati*
- 6) Ekibin Çalışması*
- 7) Liyakat*
- 8) Öğrenci Merkezli*
- 9) Süreç Odaklı*
- 10) Atatürk İlke ve İnkılaplarına bağlılık*

B. Stratejik Amaçlar

Tablo 14 Stratejik Amaçlar, Hedefler

Amaç 1		Temel eğitimde, fırsat eşitliği ve erişimin sağlanmasıyla öğrencileri çağın gerektirdiği evrensel yeterliliklere sahip, millî ve manevi değerleri benimsemiş sağlıklı ve mutlu bireyler olarak yetiştirmektir.						
Hedef 1.1		Temel eğitimde fırsat eşitliğini sağlamak ve eğitime erişimi artırmak için çeşitli iyileştirmeler hayata geçirilecektir						
Amaçın İlgili Olduğu Program/Alt Program Adı		TEMEL EĞİTİM						
Amaçın İlişkili Olduğu Alt Program Hedefi		Eğitime Erişim ve Fırsat Eşitliği						
Performans Göstergeleri		Hedefe Etkisi (%)	Plan Dönemi Başlangıç Değeri	2024	2025	2026	2027	2028
PG-1.1.1 Temel eğitimde okullaşma oranı (%) (Yaş Grubu)	10-13 Yaş	100	95	97	98	100	100	100

SorumluBirim	Temel Eğitim Genel Müdürlüğü
İş Birliğı Yapılacak Birim(ler)	İlçe MEM, Okul Aile Birliğı, RAM
Stratejiler	S-1.1.1: Mevcut okul kayıt süreçlerinin gözden geçirilmesi ve ilimizde daha etkili yasal düzenlemelerin uygulanması sağlanacaktır. S-1.1.2: Okullardaki sınıf sayıları ve öğrenci ortalama sayılarının azaltılması, bakanlıkça gönderilen yönergeler doğrultusunda gerçekleştirilecektir.
Riskler	<ul style="list-style-type: none">• İl içi nüfus dağılımının olumsuz etkilenmesi,• Fazla sınıf mevcudunun çocuğun bütüncül gelişim ihtiyaçlarına cevap vermeyi güçleştirmesi,• Mevzuatın özel öğretimle ilgili yeterli uygulama alanı sunamaması.
Maliyet Tahmini	2500 TL
Tespitler	<ul style="list-style-type: none">• Nüfus hareketleri ve doğa kaynaklı afetler sonucunda derslik ihtiyacının oluşması• Özel öğretim kurumlarına devam eden öğrenci oranının OECD ortalamasının altında kalması
İhtiyaçlar	<ul style="list-style-type: none">• Okul/kurum standartlarının gelişmeler doğrultusunda kurum kültürü ve okul ihtiyaçlarına yönelik bir biçimde tekrardan yapılandırılması

Amaç 1		Temel eğitimde fırsat eşitliği ve eğitime erişimin sağlandığı, Öğretim süreçlerinin ve eğitim ortamlarının etkin bir şekilde kullanıldığı bir ekosistem oluşturularak, öğrenciler çağın gerektirdiği evrensel yeterliliklere sahip, millî ve manevî değerlere bağlı, sağlıklı ve mutlu bireyler olarak yetiştirmek.						
Hedef 1.3		Temel eğitimde bilimsel, sosyal, sportif, kültürel, sanatsal ve toplumsal hizmet gibi alanlarda etkinliklere katılım oranı artırılacak ve sürekli öğrenmeye teşvik etmek amacıyla öğrencilere okuma kültürü kazandırılacaktır.						
Amacın İlgili Olduğu Program/Alt Program Adı		TEMEL EĞİTİM						
Amacın İlişkili Olduğu Alt Program Hedefi		İlkokul ve Ortaokul						
Performans Göstergeleri		Hedefe Etkisi (%)	Plan Dönemi Başlangıç Değeri	2024	2025	2026	2027	2028
PG-1.3.1 Temel eğitimden az bir sosyal etkinliğe katılan öğrenci oranı (Temel Eğitim) (%)	Ortaokul	20	20	40	45	50	60	75
PG-1.3.3 Öğrenci başına okunan kitap sayısı	Ortaokul	10	4	7	8	9	10	10
PG-1.3.4 Okuma kültürünü artırmaya yönelik düzenlenen etkinliklere katılan öğrenci oranı		20	0	25	30	40	50	60
PG-1.3.5 Geleneksel çocuk oyunlarına yönelik bahçe düzenlemesi yapılan okul oranı (%)	Ortaokul	10	0	10	30	50	70	90

Sorumlu Birim	Temel Eğitim Şube Müdürlüğü
İş Birliği Yapılacak Birim(ler)	İl ve İlçe Spor Müdürlüğü-İlçe Halk Eğitim Müdürlüğü-Zümre Öğretmenler Kurulu
Stratejiler	<p>S-1.3.1: Temel eğitim okulları arasında düzenlenecek yarışmalar ve etkinliklerle öğrencilerin katılımı teşvik edilecektir.</p> <p>S-1.3.2: Türkiye'nin gelecek vizyonunu yansıtan Türkiye Yüzyılı perspektifinde, bilim, kültür, sanayi ve teknoloji alanlarındaki yeni gelişmelerin tanıtımı yapılacak; müzeler, tarihi eserler, camiler, şehitlikler, kütüphaneler ve üniversiteler gibi tarihi ve kültürel mekânlar ziyaret edilecektir.</p> <p>S-1.3.3: Öğrencilerin şehirlerini ve kültürlerini tanımaları için okul içi ve okul dışı etkinlikler düzenlenecek ve okuma kültürü oluşturulmasına destek verilecektir.</p> <p>S-1.3.4: Öğrencilerin bilimsel, kültürel, sanatsal, sportif ve toplumsal etkinliklere katılımlarını artırmak amacıyla çeşitli destekleme ve izleme-değerlendirme mekanizmaları geliştirilecektir. Ayrıca, sağlıklı yaşam becerilerinin kazandırılması için beslenme ve fiziksel aktivite çalışmaları yapılacaktır.</p> <p>S-1.3.5: Okul bahçelerinde geleneksel çocuk oyunlarına yönelik etkinlikler düzenlenecek ve bu oyunların izlenme ve değerlendirilme çalışmaları e-Okul Sistemi'nde yapılacaktır.</p>
Riskler	<ul style="list-style-type: none">Okul dışı sosyal etkinliklere öğrenci katılımında güvenlik risklerinin bulunması,Mali ihtiyaçların karşılanmasında kaynak yetersizliği yaşanması,Dezavantajlı bölgelerde sosyal etkinliklerin uygulanmasında karşılaşılan zorluklar.
Maliyet Tahmini	22000 TL
Tespitler	<ul style="list-style-type: none">Öğrencilerin yaratıcı düşünme becerilerini destekleyecek etkinliklerin ve yenilikçi öğrenme fırsatlarının kısıtlı olması,Ailelerin öğrencileri sosyal ve kültürel etkinliklere yönlendirmede akademik kaygıların etkili olması,Okulların, potansiyel katkı sağlayabilecek kurumlarla yeterince işbirliği yapmaması,Erken yaşlarda bağımlılık oluşturan unsurların (obezite, dijital bağımlılık vb.) yaygınlaşması.
İhtiyaçlar	<ul style="list-style-type: none">İlgili kurum ve kuruluşlarla iş birliğinin artırılması,Öğrencilerin sosyal, sportif ve kültürel açıdan fırsat eşitliğine dayalı olarak desteklenme ihtiyacı,Öğrencileri sosyal, sportif ve kültürel faaliyetlere yönlendirecek teşvik mekanizmalarının güçlendirilmesi,Okul bahçeleri ve diğer eğitim ortamlarında geleneksel oyun alanlarının sağlanması ihtiyacı.

Amaç 1	Temel eğitimde fırsat eşitliği ve eğitime erişimin sağlandığı, Öğretim süreçlerinin ve eğitim ortamlarının etkin bir şekilde kullanıldığı bir ekosistem oluşturularak, öğrenciler çağın gerektirdiği evrensel yeterliliklere sahip, millî ve manevi değerleri benimsemiş, sağlıklı ve mutlu bireyler olarak yetiştirmek..							
Hedef 1.4	İlkokul ve ortaokulda öğrenme kayıplarını azaltmaya yönelik destekleyici mekanizmalar güçlendirilecektir.							
Amacın İlgili Olduğu Program/Alt Program Adı	TEMEL EĞİTİM							
Amacın İlişkili Olduğu Alt Program Hedefi	İlkokul ve Ortaokul							
Performans Göstergeleri	Hedefe Etkisi (%)	Plan Dönemi Başlangıç Değeri	2024	2025	2026	2027	2028	
PG-1.4.1 Destekleme ve Yetiştirme Kursları'ndan yararlanan öğrenci oranı (%)	60	24	22	30	35	40	45	
PG-1.4.3 20 gün ve üzeri özürsüz devamsızlık yapan öğrenci oranı(%)								
	Ortaokul	50	10	8	9	10	8	6

Sorumlu Birim	Temel Eğitim Şube Müdürlüğü
İş Birliği Yapılacak Birim(ler)	Şube Öğretmenler Kurulu-Zümre Öğretmenler Kurulu- Okul Aile Birliği
Stratejiler	<p>S-1.4.1: Destekleme ve Yetiştirme Kursları'nın niteliklerinin artırılması için ihtiyaç analizleri yapılacak ve buna göre çalışmalar gerçekleştirilecektir.</p> <p>S-1.4.2: İlkokullardaki yetiştirme programlarının tamamlanamamasının sebeplerine yönelik tedbirler belirlenecek ve uygulanacaktır.</p> <p>S-1.4.3: Evde veya hastanede eğitim alan öğrencilerin durumları, e-Okul Yönetim Bilgi Sistemi'ne eksiksiz bir şekilde işlenecek ve gerekli planlamalar yapılacaktır.</p> <p>S-1.4.4: Öğrencilerin devamsızlık nedenleri detaylı bir şekilde analiz edilerek, ailelere yönelik bilgilendirme çalışmaları gerçekleştirilecektir.</p>
Riskler	<ul style="list-style-type: none">• Ailelerin gelişim temelli değerlendirme anlayışından uzaklaşır kademeler arası geçişlerde uygulanan sınav yöntemlerinin devam etmesi,• Okula devamın sağlanması konusunda okul-aile iş birliğinin yetersiz kalması,• Öğrenme kayıplarının telafi edilmesi için düzenlenen mekanizmaların yetersiz kalması.
Maliyet Tahmini	5500 TL
Tespitler	<ul style="list-style-type: none">• Destekleme ve Yetiştirme Kurslarında yüksek devamsızlık oranı ve kapanan kurs sayısının artması,• İlkokullarda yetiştirme programlarına katılımın düşük olması,• Öğrenme kayıplarını önlemeye yönelik mekanizmaların yetersizliği.
İhtiyaçlar	<ul style="list-style-type: none">• Devamsızlığın önlenmesi ve öğrenme kayıplarının giderilmesi için rehberlik sisteminin güçlendirilmesi,• Öğrenme kayıplarını telafi edecek etkili mekanizmaların oluşturulmasına yönelik ihtiyaç.

Amaç 5	Türkiye Yüzyılı inşasında millî, manevi ve kültürel değerlerini özümsemiş; çağın gereklerine uygun bilgi, beceri, tutum ve davranışlar ile demokratik anlayışa ve millî şuura sahip şahsiyetli ve üretken öğrenciler yetiştirmek.						
Hedef 5.1	Okullarda uygulanan yerel ve ulusal projelerdeki sayıyı arttırmak.						
Amacın İlgili Olduğu Program/Alt Program Adı	ÖĞRENME KAZANIMLARI						
Amacın İlişkili Olduğu Alt Program Hedefi	Öğretim Programları ve Materyaller						
Performans Göstergeleri	Hedefe Etkisi (%)	Plan Dönemi Başlangıç Değeri	2024	2025	2026	2027	2028
PG-5.1.1 Okulumuzda Uygulanan Etwinning Projesi Sayısı	20	0	5	6	7	8	9
PG-5.1.2 Kalite Etiketi Alınan Etwinning Proje Sayısı	20	0	4	6	7	8	9
PG-5.1.3 Kabul Edilen Tübitak 22-04 B Proje Sayısı	20	0	1	2	3	4	5
PG-5.1.4 Kabul Edilen Tübitak 4006 Proje Sayısı	20	0	1	2	3	4	5
P.G5.1.5 Yurt Dışı Hareketliliği İçeren Erasmus Proje Sayısı	20	0	1	2	2	2	3

Sorumlu Birim	Öğretmenler Kurulu
İş Birliği Yapılacak Birim(ler)	Zümre Öğretmenler Kurulu, Okul Aile Birliği
Stratejiler	S-5.1..1 Okullarda uygulanan etwinning projelerinin kalitesi arttırılacaktır. S-5.1.2 Kalite etiketi alınan proje sayısında artış sağlanacaktır. S-5.1.3 Okullarda uygulanmakta olan tübitak projelerinin niteliğinde ve niceliğinde artış sağlanacaktır. S-5.1.4 Yurt dışı projelerine katılan öğretmen sayısı arttırılacaktır.
Riskler	<ul style="list-style-type: none"> • Proje faaliyetlerinin çeşitliliği ve insan kaynaklarının yetersiz olması • Destek hizmetlerinin yetersiz kalması • Faaliyetlerde sürekliliğin sağlanamaması • Yurt dışı proje başvuru sayısının yetersiz kalması • Mali kaynakların yetersiz kalması • Okulların ulusal projelere yeterince vakit ayıramaması
Maliyet Tahmini	1.200 TL
Tespitler	<ul style="list-style-type: none"> • Projeler ile öğrencilerin yeterli becerileri kazanamaması • Öğrencilerin proje hazırlama süreçlerine hakim olmaması • Etkili dinamik projelerin yeterli sayıda olmaması • Projelere yeterli ilgilinin olmaması • Öğretmenlerin yurt dışı projeler hakkında ilgili olması
İhtiyaçlar	<ul style="list-style-type: none"> • Proje hazırlama süreçlerinin öğrencilere ve öğretmenlere aktarılması • Projelerin katkılarının proje paydaşlarına aktarılması • Öğretmenlerin projeler konusunda motivasyonunun artırılması • Proje Eğitimlerinin Verilmesi • Öğretmenlere yurt dışı hareketliliği hakkında bilgiler verilmesi • TÜBİTAK projeleriyle ilgili yeterli bilginin olmaması

Amaç 5	Türkiye Yüzyılı inşasında millî, manevi ve kültürel değerlerini özümsemiş; çağın gereklerine uygun bilgi, beceri, tutum ve davranışlar ile demokratik anlayışa ve millî şuura sahip şahsiyetli ve üretken öğrenciler yetiştirmek.						
Hedef 5.2	Sürdürülebilir kalkınma hedeflerine uygun bir yaklaşımla çevre ve iklim değişikliği konusunda farkındalığın artırılması sağlanacaktır.						
Amacın İlgili Olduğu Program/Alt Program Adı	ÖĞRENME KAZANIMLARI						
Amacın İlişkili Olduğu Alt Program Hedefi	Çevre Bilinci						
Performans Göstergeleri	Hedefe Etkisi (%)	Plan Dönemi Başlangıç Değeri	2024	2025	2026	2027	2028

PG-5.2.1 Atık yönetimi hakkında öğrencilere verilen eğitim sayısı	60	2	4	6	8	10	12
PG-5.2.2 Okulum temiz belgesi hakkında öğretmenlere verilen eğitim sayısı	40	1	2	3	4	5	6
Sorumlu Birim	Okul İdaresi						
İş Birliği Yapılacak Birim(ler)	Zümre Öğretmenler Kurulu- Okul Aile Birliği- Öğretmenler Kurulu						
Stratejiler	<p>S-5.2.1 Sıfır atık ve geri dönüşüm uygulamalarının yaygınlaştırılması amacıyla okul/kurumlar- da “Sıfır Atık Projesi” kapsamında atıklar (ambalaj atığı, özel atık, tıbbi atık, tehlikeli atıklar) kaynağından ayrı ayrı toplanarak geri dönüşüm ve geri kazanım süreci içerisinde değerlendirilecektir.</p> <p>S-5.2.5 Okulum Temiz Belgelendirme Sistemi kurulan okul ve kurumların belgelendirme başvurularının alınarak tarafsız, bağımsız ve tutarlı bir şekilde uygunluk değerlendirme ve belgelendirme süreçleri yürütülecektir.</p>						
Riskler	<ul style="list-style-type: none"> • Faaliyetlerdeki teknik bilgi eksikliği • Projelerin yeterli destek bulamaması • Faaliyetlerde sürekliliğin sağlanamaması • Çevre bilinci konusunda toplumun farkındalıklarına karşı dirençli olması • Mali kaynakların yetersiz kalması 						
Maliyet Tahmini	2.500 TL						
Tespitler	<ul style="list-style-type: none"> • İklim değişikliğine bağlı olarak ortaya çıkabilecek afetlerde gerekli önlemlerin eksikliği • Doğal kaynakların korunması ve tasarrufuna karşı tedbirler alınmaması 						
İhtiyaçlar	<ul style="list-style-type: none"> • Gri Su ve suyun geri dönüştürülme çalışmalarının yapılması • Yağmur hasadı projelerinin geliştirilmesi • Güneş hasadının yapılması • Su tasarrufunun sağlanması • Atıkların yönetilmesi 						

Amaç 7		Türkiye Yüzyılı vizyonu doğrultusunda fiziki ve teknolojik altyapısıyla güçlü, nitelikli personelle eğitime erişimi ve eğitimde kaliteyi artıracak, yapıyı geliştirmek.					
Hedef 7.1		Öğretmen yetiştirme ve geliştirme süreci; mesleğe kabulden önceki eğitimden başlanarak mesleki gelişim ve mesleki gelişimini içerecek şekilde ihtiyaçlar doğrultusunda yeniden yapılandırılacak, öğretmenlik mesleğinin niteliği ve toplumsal statüsü güçlendirilecek, personel nitelikleri artırılabacaktır.					
Amacın İlgili Olduğu Program/Alt Program Adı		KURUMSAL KAPASİTE					
Amacın İlişkili Olduğu Alt Program Hedefi		Öğretmen ve Yöneticiler					
Performans Göstergeleri	Hedefe Etkisi (%)	Plan Dönemi Başlangıç Değeri	2024	2025	2026	2027	2028
PG-7.1.1 Öğretmen başına düşen yıllık hizmet içi eğitim süresi (Saat)	40	8	8,30	9	9,30	10	11
PG-7.1.2 ISCED sınıflamasına göre öğretmenlerin hizmet içi eğitime katılım düzeyi (%)	30	40	50	55	65	70	80
PG-7.1.3 Uzaktan Eğitim Kapısı aracılığıyla eğitimlere katılan personel oranı (%)	30	80	85	90	91	95	100

Sorumlu Birim	Okul İdaresi
İş Birliği Yapılacak Birim(ler)	MEM Ar-Ge, Zümre Öğretmenler Kurulu
Stratejiler	<p>S-7.1.1 Güncellenecek olan “Öğretmenlik Mesleği Genel Yeterlikleri”, ulusal ve uluslararası standartlar ile ihtiyaçlar doğrultusunda ve bu çerçevede Öğretmen Dijital Yeterlik Çerçevesi oluşturulacak ve dijital hizmet içi eğitim faaliyetlerinin desteklenmesi için dijital eğitim platformlarında içeriklerin öğretmenler ile paylaşılması sağlanacaktır.</p> <p>S-7.1.2 Öğretmenlerin meslek öncesi eğitimlerinin bütünleyici bir parçası olarak öğretmenlik mesleğine ilişkin bilgi, beceri, tutum, değerlerin geliştirilmesi ve pedagojik yetkinliklerin desteklenmesi amacıyla kurulacak olan “Millî Eğitim Akademisi” kurulacak ve “Öğretmen Strateji Belgesi” Türki-ye Yüzyılı vizyonu doğrultusunda il düzeyinde eğitimler verilecektir.</p> <p>S-7.1.3 Personel niteliğini artırmak için Bakanlıkça uzaktan eğitim platformlarının yanında Cumhurbaşkanlığı Uzaktan Eğitim Kapısı (UEK) üzerinden verilen eğitimlere katılımın artırılması sağlanacak, eğitim yöneticiliğinin profesyonel meslek olarak düzenlenmesi yönünde yapılan çalışmaların il düzeyinde takibi sağlanacaktır.</p> <p>S-7.1.4 Öğretmenlerimizin ve okul yöneticilerimizin mesleki gelişimlerini sürekli desteklemek üzere üniversitelerle ve STK’lerle yüz yüze, örgün ve/veya uzaktan eğitim iş birlikleri hayata geçirilerek eğitimler düzenlenecek ve öğretmenlerin mesleki gelişim programları, güncel ihtiyaçlar temelinde bölgenin, okulun ve öğretmenin gereksinimlerine uygun şekilde belirlenerek okullumuzda uygulanacaktır.</p>
Riskler	<p>Üniversiteler ile iletişime geçilmesinde problem yaşanması</p> <p>Süreç becerilerinin motivasyon kaybı ile kazanılamaması</p> <p>Değişen teknolojik gelişmelere karşı uyum problemi</p>
Maliyet Tahmini	20.000 TL
Tespitler	<ul style="list-style-type: none"> • Öğretmen ve yöneticilere verilen mesleki gelişim eğitimlerinin nitelik ve niceliğinin geliştirilmeye açık olması • Öğretmenlerin talep ettikleri düzeyde eğitim alamaması • Öğretmenlerin mesleki gelişim ihtiyaç ve önceliklerini belirlemede okulların ihtiyaçlarının yeterli düzeyde dikkate alınmaması • Pedagojik formasyon eğitimlerinin, öğretmenleri yeterli düzeyde mesleğe hazırlayamaması
İhtiyaçlar	<ul style="list-style-type: none"> • Girişimcilik becerilerin ve süreçlerin tanıtılması ve aktarılması • İhtiyaç duyulan alanlarda öğretmen ve yöneticilere üniversiteler aracılığıyla mesleki gelişim eğitimlerinin verilmesi • Mesleki gelişimde, yerel ihtiyaçlara duyarlı ve okul bağlamıyla uyumlu yeni yaklaşımlar olarak tanımlanan mesleki gelişim toplulukları, okul temelli mesleki gelişim ve öğretmen-yönetici hareketlilik programlarının yaygınlaştırılması ve öğretmenlerin bu faaliyetlere erişilebilirliğinin artırılması

D. Maliyetlendirme

Tahmini Kaynaklar Analizinden yararlanılarak kurumumuzun 5 yıllık hedeflerine ulaşılabilmesi için planlanan faaliyetlerin Tahmini Maliyet Analizi yapılmıştır.

Tablo 15 Tahmini Maliyetler (TL)

Hedefler	2024	2025	2026	2027	2028	Toplam Maliyet
A1	200	300	500	500	500	2000
H1.1	200	300	500	500	500	2000
A1	1500	2500	4000	3500	4500	16000
H1.3	1500	2500	4000	3500	4500	16000
A1	500	750	900	900	1500	4550
H1.4	500	750	900	900	1500	4550
A5	300	300	500	700	700	2500
H5.1	300	300	500	700	700	2500
A7	2000	3000	3000	6000	6000	20000
H7.1	2000	3000	3000	6000	6000	20000
TOPLAM	4500	6850	8900	11600	13200	45050

E. İzleme ve Değerlendirme

Cumhuriyet Yatılı Bölge Ortaokulu Müdürlüğümüzün 2024-2028 Stratejik Planı İzleme ve Değerlendirme sürecini ifade eden İzleme ve Değerlendirme Modeli hazırlanmıştır. Okulumuzun Stratejik Plan İzleme-Değerlendirme çalışmaları eğitim-öğretim yılı çalışma takvimi de dikkate alınarak 6 aylık ve 1 yıllık sürelerde gerçekleştirilecektir. 6 aylık sürelerde Okul Müdürüne rapor hazırlanacak ve değerlendirme toplantısı düzenlenecektir. İzleme-değerlendirme raporu, istenildiğinde İlçe Milli Eğitim Müdürlüğüne gönderilecektir.

Şekil 8 Stratejik Plan İzleme ve Değerlendirme Modeli



EKLER

Tablo 16 Strateji Geliştirme Kurulu

SIRA	ADI-SOYADI	GÖREVİ	KURULDAKİ GÖREVİ
1	Tevfik ÖNER	Okul Müdürü	Başkan
2	Mehmet ULAŞ	Müdür Baş Yardımcısı	Üye
3	Kasım ALTUNTAŞ	Öğretmen	Üye
4	Murat DUMLUPINAR	Öğretmen	Üye
5	Said ÖNER	Okul Aile Birliği Başkanı	Üye

Tablo 17 Stratejik Planlama Ekibi

SIRA	ADI-SOYADI	GÖREVİ	EKİPTEKİ GÖREVİ
1	Serhat ALP	Müdür Yardımcısı	Başkan
2	Mehmet ÇAKMAK	Öğretmen	Üye
3	Oğuz Kaan KOZAK	Öğretmen	Üye
4	Ömer KARADAĞ	Öğretmen	Üye
5	Faruk TURAN	Öğretmen	Üye